

# 屏東縣立中正國中 114 學年度第一學期第二次段考九年級社會領域（公民）試題卷

命題老師張婕妤

九年\_\_\_\_班 座號\_\_\_\_ 姓名\_\_\_\_

※請使用 2B 鉛筆將正確答案劃記於答案卡，否則不予計分。

選擇題 25 題 每題 4 分 共 100 分

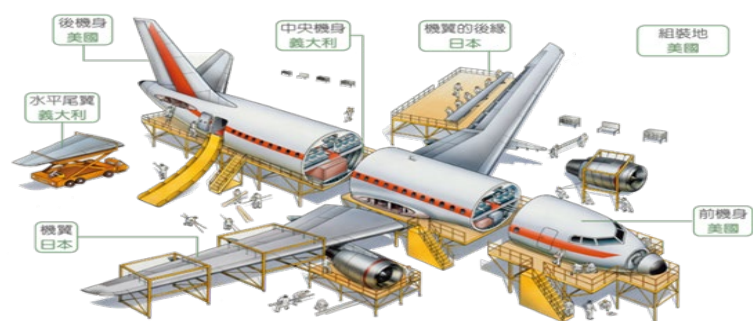
台南關子嶺素以「泥湯溫泉」聞名，被日本人譽為台灣第一溫泉，因為溫泉有泥岩微粒與多種礦物質使泉水呈現黑色，有黑色溫泉的稱號。泡完關子嶺泥漿溫泉後皮膚有柔滑的感覺，使得泥漿溫泉成為絕佳的天然美容品。

台南美麗公司主打「泥漿面膜」，強調有去角質、美白和去粉刺的功效，以外銷日、韓等亞洲各國為主要銷售市場。

關子嶺的「香菇蛋」據傳是 1914 年台灣總督佐久間左馬太巡察關子嶺時，鄉民以本產香菇、土雞蛋、玉米鬚和漢方配藥精心滷製而成，口感彈牙，綿密可口。

近日，山本先生帶著太太早苗從日本來台南旅遊觀光，打算入住關子嶺的溫泉旅社三天，吃吃美食、泡泡溫泉、健行散策。請回答以下 1-4 題並選出正確的描述

- ( ) (A)山本夫婦是生產者 (B)山本夫婦是商品需求者 (C)溫泉旅社是無形的市場 (D)美麗公司是勞動市場
- ( ) 在關子嶺地區符合溫泉標章的會館就有 26 家，這可以判斷何種現象？  
(A)溫泉會館的業者多以價格競爭居多 (B)溫泉會館的業者競爭程度較低 (C)溫泉會館的經營門檻低，較能自行決定泡溫泉與住宿的價格 (D)溫泉會館的業者若不以多元的方式和好的服務來吸引消費者，恐怕面臨競爭壓力與被淘汰
- ( ) 山本夫婦出發前兩週先 甲·透過 booking.com 預訂溫泉旅社，來台期間 乙·大啖甕仔雞、香菇蛋、喝東山咖啡，早苗太太參觀 丙·「美麗公司」的觀光工廠，利用限時優惠採購泥漿面膜好開心！離台前 丁·在餐廳訂購十箱香菇蛋，請業者空運寄至日本。以上哪一個選項的交易場所與其他三者不同？ (A)甲 (B)乙 (C)丙 (D)丁
- ( ) 「美麗公司」的泥漿面膜採限時優惠，於是早苗小姐趁買三盒送一盒的活動採購了五組。請問美麗公司的競爭模式與下列何者相同？ (A)購買「桑得利好睡眠」今天訂明天到 (B)「蜂女孩 Girls And Bees」製作 1.2 萬包龍眼蜜送往光復鄉收容站與救護站，消費者紛紛以新台幣支持其愛心店家 (C)超商有代收款項、到店取貨寄貨、影印和購買各種票券等服務 (D)兩大超商於周一上班日推出咖啡買一送一
- ( ) 我國手搖飲店快速，若以分布區域觀察，飲料店七成集中於六都，而嘉義市堪稱飲料店密度最高的一級戰區。隨著手搖飲店數量擴增、蓬勃發展、飲品口味推陳出新，飲料店營業額逐年攀升。如此激烈競爭的狀況我們該如何解讀？ (A)因商品差異性大，容易獲利 (B)民眾選擇不多，故吸引消費者 (C)市場競爭程度不高，廠商覺得有利可圖 (D)因開店成本不高，故進入此市場的門檻較低
- ( ) 小花在報告某項主題時舉附圖為例，由圖可知報告的主題為下列何者？ (A)國家領空的界定 (B)國際分工的現象 (C)多元文化的普及 (D)資源分配是否衝突



圖片說明:波音飛機主要零件供應地

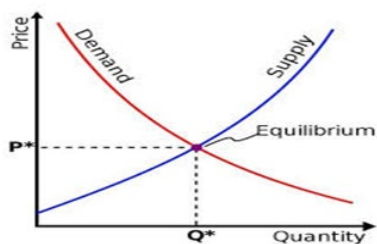
- ( ) 台灣與韓國為東亞重要的科技夥伴與競爭者。下表為兩國在相同時間內，生產 1 公斤晶圓和 1 公斤記憶體所需耗費的勞動時數。根據資料判斷有關兩國在晶圓和記憶體生產上的敘述，下列何者正確？ (A)台灣在生產晶圓和記憶體上，相較韓國更具備專長 (B)韓國在生產晶圓和記憶體上相較台灣更具備專長 (C)韓國應專業生產晶圓，因為其機會成本較低 (D)台灣應專業生產晶圓，因為其機會成本較低。

| 產品      | 台灣（勞動時數） | 韓國（勞動時數） |
|---------|----------|----------|
| 1 公斤晶圓  | 10 小時    | 20 小時    |
| 1 公斤記憶體 | 40 小時    | 30 小時    |

- 穿在腳上的球鞋，雖是美國品牌，但由越南生產，在百貨公司買的。
  - 使用的簽字筆，雖是日本品牌，但由中國生產，在附近文具店買的。
  - 手機雖是南韓品牌，但由印度製造，利用網路購物買的。
8. ( )以上現象可以說明什麼？請選出正確的答案 (A)為追求品質穩定，廠商需要不斷更換供應商(鏈) (B)世界是一個龐大的交易網絡，滿足我們生活所需 (C)國際分工與國際貿易的利與弊 (D)跨國企業支付較高的成本以獲得最大的利益
9. ( )小祥一家準備要為同住的奶奶慶生，由爸爸在網路上訂購蛋糕、媽媽去菜市場採買食材、妹妹在百貨公司訂製金項鍊做為禮物，而小祥則負責採收家裡種的小番茄和橘子當飯後水果，一家人期待可以給奶奶難忘的生日驚喜。由上述內容與市場型態推論，下列何者敘述正確？ (A)爸爸的交易是在無形市場中完成 (B)媽媽的採買是在勞動市場中進行(C)妹妹的行為屬於自給自足的生產 (D)小祥的任務發生在商品市場當中
10. ( )LuLu 將最近購物的兩項物品整理如附表，僅根據內容判斷，下列何者推論正確？

| 時間        | 市場型態 | 購入商品 |
|-----------|------|------|
| 12 月 10 日 | 無形市場 | 有形財貨 |
| 12 月 12 日 | 有形市場 | 無形勞務 |

- (A)12 月 10 日去了菜市場 (B)12 月 10 日買了午睡枕 (C)12 月 12 日進行網路購物 (D)12 月 12 日購入藍芽耳機
11. ( )「烏魚子」是不少家庭的必備年菜，但碰上暖冬，魚量減少讓烏魚子產量大減，價格漲幅超過 2 成，網購市場價格也大漲。根據上述內容判斷，下列敘述何者正確？ (A)無形市場的烏魚子價格往下降 (B)市場上烏魚子價格由政府決定 (C)市場價格漲幅完全取決於漁民 (D)消費者要購買烏魚子需多花錢
12. ( )新聞報導：「台灣的手搖飲料積極進軍東南亞與歐洲，引爆當地的飲料革命！單單是手搖飲料重要原料之一的「檸檬原汁」，每年就有數百萬美元的出口金額，堪稱台灣優質產品與飲食文化輸出的典範。」我們如何理解這則產業新聞所帶來的訊息？請選出最正確的答案 (A)台灣與這些國家都有貿易優惠協定 (B)台灣的氣候適合生產檸檬，出口檸檬汁的機會成本較高 (C)台灣手搖飲廠商的研發創新，提升了貿易優勢 (D)手搖飲料和原料外銷會減少本國工作機會
13. ( )愉快的三天畢業旅行回來，小滂問老師為什麼六福村和許多遊樂園賣的飲料和食物都比一般的店面貴，老師該如何回答才正確？(A)園內飲料店家數量多 (B)園內遊客多 (C)缺乏同類型廠商競爭 (D)提供的品質與服務較好。
14. ( )公平交易法禁止廠商之間的惡性競爭，也規範廠商之間的競爭關係。以下何例會受到公平交易委員會的處分？ (A)已超過七天猶豫期，服飾店不讓消費者更換商品 (B)民眾網購的遊戲光碟因為已開封，業者拒絕消費者退換貨 (C)知名食品公司生產的餅乾，經新聞報導使用過期的原料 (D)國內三大鮮乳廠商共同調高鮮乳售價
15. ( )每個國家運用自身生產優勢，生產商品以出口賺取外匯，同時進口不具生產優勢的商品，如此互蒙其利，在國際貿易中各取所需。以下何例符合上述狀況？請選出正確的答案 (A)美國生產法拉利世界馳名，美國出口法拉利跑車 (B)我國生產電動自行車，出口電動自行車 (C)德國的氣候適合種植橄欖，德國出口橄欖油 (D)日本的光學技術、汽車精良，所製造的寶馬、賓士車輛很受歡迎
16. ( )市場的運作模式有如一隻「看不見的手」，引導買賣雙方做出對自己最有利的選擇，而價格是重要的考量因素。2024 年初全球面臨紅海危機，導致航運成本大增，同時某國因氣候異常，重要原物料（如咖啡豆、可可）欠收。可參考下圖，試問：某民生必需品 A 的供需變動與價格變化，以下何者為是？ (A)國際運費增加、生產者會增加供給 (B)原物料欠收、生產者將增加供給 (C)消費者預期價格会上漲、需求量將增加 (D)民生必需品 A 供給量減少、消費者需求量隨之減少



17. ( )芮芮與家人至台南安平旅遊，體驗採蚵，活動結束後準備吃晚餐，發現因當地養蚵業興盛，蚵仔煎店家眾多，猶豫要吃哪一家才好。根據當地蚵仔煎店家的數量判斷，下列敘述何者正確？(A)缺乏同類型廠商競爭 (B)消費者的選擇性較少 (C)屬於競爭程度較高的市場型態 (D)蚵仔煎價格由某店家所控制



18. ( ) 疑似買到仿冒品的小花很生氣，說要依法尋求救濟，於是四個姊妹淘給她出意見。請問以下何人的意見可行？ 小美：可依公平交易法向委員會投訴商家、小麗：打 1950 問問怎麼處理、漂漂：因為是在店面買的，恐怕無法進行退換貨、亮亮：不如上網，再照原價賣出。請選出最正確的答案 (A)小美 (B)小美、小麗 (D)漂漂 (D)漂漂、亮亮
19. ( ) 對於我國是否應加入「跨太平洋夥伴全面進步協定 CPTPP」促進貿易自由化，社會上有許多不同討論意見。公民小老師為了更了解開放商品進口後對國人產生的利弊，製作表格如下。請以開放進口商品產生利弊的角度，分析表中內容何處尚須校稿更正？(A)甲 (B)乙 (C)丙 (D)丁

|        |                |
|--------|----------------|
| 對本國消費者 | 甲、可用較低廉的價格購買商品 |
|        | 乙、市場上的消費選擇變得單一 |
| 對本國生產者 | 丙、部分業者在價格上不利競爭 |
|        | 丁、部分業者選擇改變生產方式 |

20. ( ) 位於屏東瑪家鄉佳義村，沿山公路旁的「銘泉農場」，以種植鳳梨起家，超過一甲子。近年來轉作有機栽種與創建休閒農場，除了嚴選有機食材更強調農場裡不只有鳳梨，還有鳥兒、野生動物。經營者的理念是：農田除了是食物的產地，也是動物的棲地，在生活的土地上保留棲地、以自然的方式耕作，其生產方法與其他鳳梨業者有了區隔。請問以下哪個答案最符合上述業者的經營方式？ (A)加入世界貿易組織後，生產者若不改變經營模式，完全抵擋不了開放進口的競爭 (B)生產者改變生產方式，從事農業轉型以利提升競爭力 (C)採降低價格，讓鳳梨可以在市場上有利可圖 (D)消費者總能獲得許多好處，但業者需仰賴政府的協助才能順利出口、賺取利潤
21. ( ) 市場上若只有一家或少數廠商生產某產品，容易形成獨占性或寡占競爭的模式，也因成立公司所花費的成本較高進入市場的門檻較高，消費者沒有太多選擇，因此廠商較有能力決定價格。以下何例較不屬於上述情況？ (A)中油宣布明凌晨汽柴油調漲 95 無鉛汽油逼近 29 元大關 (B)台電饋線跳脫，高雄 11 月 3 日連 2 天停電，苓 雅區 550 戶哀號 (C)台灣自來水公司表示經連日全力搶修及供水調配，10 月 2 日起光復鄉的大同村、大馬村等地區已逐步恢復正常供水(D)momo 購物網 1111 推出最高回饋 16.8%
22. ( ) 某報導指出近年來因為工資上漲和地緣政治風險，部分跨國鞋類製造商正考慮將其在越南的工廠遷回台灣。雖然台灣的勞動成本較高，但具備技術人才、產業聚落完整、管理效率佳等優勢。請問：工廠遷回的決策主要考量的應是下列何者？ (A)台灣擁有最低的生產成本 (B)越南在勞力密集產業上具有絕對優勢 (C)台灣在鞋類上具備專業生產的優勢 (D)廠商所追求的是生產產品的原料、技術、服務一條龍的模式
23. ( ) 以下是小花給 AI 下的指令，AI 的回覆如下：

1. 本國商品可能滯銷、面臨更大的競爭壓力、2. 政府在開放進口時，應考量對各方面的影響：<sup>1</sup>政府應建立健全法規以確保公平競爭；<sup>2</sup>協助廠商進行轉型、提升產品品質、加強服務，以提高本國產業的競爭力；<sup>3</sup>積極擴展國際市場，協助廠商出口、增加獲利。

- 請問小花給的指令為何？ (A)開放外國商品進口會帶來哪些影響 (B)開放商品進口，消費者會有哪些疑慮 (C)國際貿易後，消費者是否有多樣化的選擇 (D)國際社會該如何進行分工
24. ( ) 我們在九年級公民第四課學到了「國際分工與國際貿易」。以下是四位同學在課堂中的討論，請問以下何人的觀念有待加強？(A)小棠：出口商品可以賺取貿易收入 (B)阿志：沒錯，而進口商品則需支付費用 (C)安安：成本的計算除了商品本身的成本，還要加上航空或海運的費用 (D)小慧：是的，各國都是專業生產機會成本較高的商品
- 2025 年全台校園徵才、就業博覽會從 3 月開跑，為您整理北、中、南、東各校就業博覽會時間，以及給求職者的就業博覽會準備訣竅。提醒大家，就業博覽會並非只有應屆畢業生可以參加，不論你是在學生、求職者，甚至是有想轉職或是對職涯方向感到迷惘的人，其實都很適合藉由校徵的機會了解產業趨勢。
25. ( ) 以上是 104 人力銀行的網站資料，請根據上面所述選出正確的答案：(A)是買賣雙方進行交易的商品市場 (B)提供畢業生購買就業準備的文具市場 (C)是生產者提供商品的購物商城 (D)可以撮合廠商找尋員工的勞動市場