

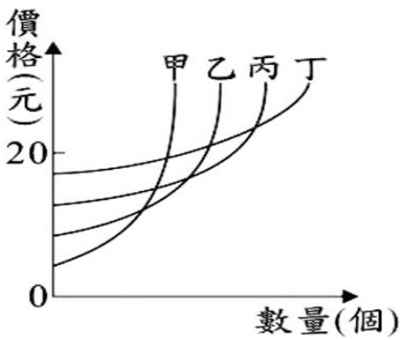
命題老師:張婕妤

選擇題 25 題，一題 4 分, 共 100 分

1. ( )受到全球飼料價格上漲、禽流感疫情嚴峻，我國去年爆發嚴重的缺蛋危機，雞蛋價格暴漲 65%，請問此現象造成的結果與下列哪一個情況相同？(A)文創商品清倉大拍賣，吸引文青消費者蜂擁而至 (B)清明連假的高鐵售票處大排長龍 (C)今年柚子量產，婆婆媽媽和餐廳都搶購 (D)大雨襲台，消費者改買根莖類蔬菜。
2. ( )小尊有幾個打工機會(請參考附圖)，正在決定要如何做選擇，如果只以金錢衡量，AB 處該填上什麼答案？(A) A 餐廳外場、B 超商打工 (B)A 超商打工、B 餐廳外場 (C) AB 皆為發傳單 (D) AB 皆為超商打工。

小尊有幾個打工機會，以金錢衡量他該如何選擇？				
選擇項目	發傳單	餐廳外場	發傳單	超商打工
時薪	230元	210元	230元	220元
機會成本	放棄餐廳外場 210元	放棄發傳單 230元	放棄超商打工 220元	放棄發傳單 230元
最佳選擇	【A】		【B】	

3. ( )變與不變，都是一種選擇 由屏東縣政府發行的刊物《驚艷屏東 Amazing PingTung》2024 年 8 月號，其中一段縣長的話：「人只要活著就時時刻刻在做選擇，而問題是複雜的…選擇，從來就沒有簡單的解方。」請問同學，上述這段話的經濟學概念與下列何例最一致？(A)有得必有失，凡事都會有選擇的代價—**經濟財**(B) 各國各地都想發觀光財，但荷蘭阿姆斯特丹選擇好好生活—**機會成本** (C)屏東杏仁豆腐濃醇香，原豆研磨完全手工自製—**資源稀少性** (D)業者看中寵物商機推出動物友善餐廳、主人寵物共居民宿等服務—**預期心理**。
4. ( )考慮攤商是庶民生活的在地文化與習慣，屏東市的西市場搖身一變成為有冷氣的菜市場，不僅保留原來的攤販，更吸引許多攤商進駐。市民因為有冷氣加上百貨食品齊全，從開幕以來絡繹不絕。請問政府運用何種概念打造市集的軟硬體文化？請選出最正確的答案：(A)誘因，正向的非金錢誘因 (B)誘因，正向的金錢誘因 (C)機會成本，天底下有白吃的午餐 (D)商品價格，物美價廉吸引市民前往消費。
5. ( )小威固定在星期六的下午，幫媽媽看店賣衣服 3 小時，媽媽會給他 600 元，謝謝他的幫忙。這星期六下午小威買了兩張電影票 680 元，邀請小珊陪他去看電影，需要花費 3 小時的時間。對小威來說，他和小珊看電影的機會成本是多少錢？(A)80 元 (B)600 元 (C)680 元 (D)1,280 元。
6. ( )附圖是甲、乙、丙、丁四家廠商的產品銷售價格與數量關係圖。由圖中內容判斷，當此四家廠商所生產的產品售價均為 20 元，且所有產品全都售完時，哪一家廠商的銷貨收入最高？(A)甲 (B)乙 (C)丙 (D)丁。



7. ( )新鮮做蛋餅專賣店每天提供 100 個蛋餅，每個售價 35 元，蛋餅的成本是 10 元。品牌特色是如果當日沒有賣完，不會隔日再賣，當日會以公益方式無償處理掉。若消費者來晚了，100 份蛋餅售完就得要擇日再訪了。不料連日大雨，10/8 這天只賣出 90 個蛋餅。請問同學關於 10/8 的銷售狀況和蛋餅的單純獲利以下哪一個答案是正確的？(A)當日銷貨收入是 3500 元 (B)蛋餅當日的成本是 900 元 (C)蛋餅當日的利潤是 2150 元 (D)蛋餅當日的利潤是 2250 元。
8. ( )花花社區發展協會免費提供一個娛樂室，可讓社區居民在裡面聚會或辦活動，由於設備新穎，大家搶著預約，居民常常發生爭執。召開社區大會時有人建議發展協會可以採小時計費，每小時 500 元，或許能改善這個問題。由上述判斷，該提議的概念最接近下列何項敘述？(A)政府以公權力規範社區資源的運用 (B)以使用者付費決定社區資源的分配(C)收費機制將導致公共利益受到損害 (D)居民應該拒絕付費並抵制發展協會。

9. ( )阿綏工廠評估三種營運策略的收支情況，如右表所示。若僅考量利潤，阿綏工廠的最佳選擇是「維持現狀」，且此選擇的機會成本是「增產乙產品」。根據上述內容判斷，表中增產乙產品的生產成本，最可能為下列何者？(A)80 (B)70 (C)60 (D)50

營運策略	銷貨收入	生產成本
增產甲產品	120	90
增產乙產品	105	★
維持現狀	80	40

單位：萬元／月

10. ( )媽媽讓成成從附表中挑選一項喜愛的禮品作為今年的生日禮物，若成成單以喜愛程度做出選擇，下列何項敘述正確？(A)選擇球鞋的機會成本是水壺 (B)選擇手提袋的機會成本是球鞋 (C)選擇飾品的機會成本是手提袋 (D)選擇水壺的機會成本是飾品。

禮品內容	喜愛程度	價格
球鞋	☆	2200 元
水壺	☆☆	1000 元
飾品	☆☆☆	699 元
手提袋	☆☆☆☆	500 元

11. ( )自古農民就是看天吃飯，秋分後的台灣連日大雨狂炸，許多農民整夜睡不好，擔心溫室泡水，葉菜就泡湯了。儘管農民及時搶收但菜價仍持續上漲，農損和消費者的購買意願都隨著壞天氣而拉扯著。請從上述判斷選出最正確的示意圖與描述：

(A)農民因價格不變而願意增加供給

(B)消費者會減少購買漲價的蔬菜

(C)蔬菜價格的漲跌通常是由生產者決定的

(D)政府為了更有效分配資源，農委會和縣政府將大雨農損納入補助，農民完全不必擔心收支無法達到平衡

12. ( )速食業陸續引進自動點餐系統、餐廳用機器人提供送餐服務，除了要確保客人的用餐品質也要維持商譽才能留住消費者，請問生產者做上述改變的主要考量是什麼？(A)增加商品價格以增加銷貨收入(B)增加生產成本，試圖提高利潤 (C)提高消費者所得水準，改變消費者偏好 (D)降低生產成本，提高利潤。

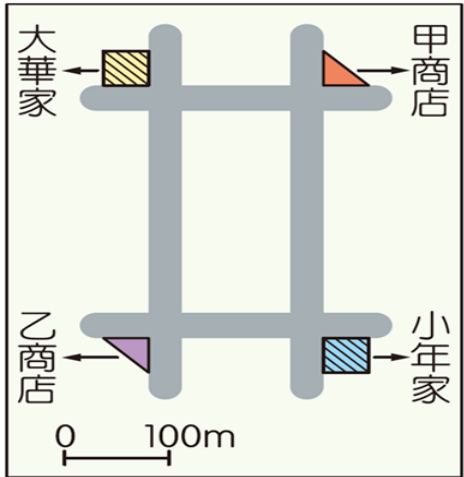
13. ( )小芳看上一個 5,000 元的包包，但是想到月薪只有 30,000 元，只好買另一個 999 元的包包。小芳購買 999 元包包的行為，最主要是受到何種因素的影響，請選出答案一樣的選項？(A 油價上漲前，提前加滿油 (B)餐廳的 199 元吃到飽早餐經常出現大排長龍的情況 (C)拿到中秋節獎金，晚上立刻帶全家人吃燒肉大餐 (D)我喜歡偶像代言的保養品，只要推出新的品項我都有興趣購買。



14. ( )近年來日本連鎖迴轉壽司紛紛在台展店，而藏壽司每消費五盤就能獲得一次扭蛋的機會，消費者的消費數量大多是五盤的倍數。吃壽司玩扭蛋的風潮也拉抬了迴轉壽司的銷售業績。經濟學者馬夏爾 Alfred Marshall 認為市場的供給和需求就像剪刀的刀柄，同時運作，一起張開合起決定市場運作。根據上述以下何者為非？  
(A)廠商有時為了增加銷售量會以送贈品作為促銷方式 (B)雖然贈品會增加成本，但若銷售量跟著提升的話，廠商一樣有利潤可賺 (C)壽司一盤 40 元的訂價會扣除各項成本，仍然可以有利潤可賺 (D)發現消費者喜歡玩扭蛋，大量採用贈送扭蛋的促銷方式是「生產什麼」的課題。
15. ( )在一項台灣、南韓兩國的店面分析，南韓這兩種店家比世界第一的超商還密集，分別是「咖啡館」和「美容院」。據報導，韓國已是全球喝咖啡最兇的人種，每人平均一年喝 353 杯，每天至少喝上一杯來提神和因應韓國的加班文化。而醫美診所、微整形醫院、美髮美甲的工作室，都可統稱為美容院。反觀台灣街道有三多：手搖店、超商和藥局。我們可以從生活中觀察兩國人民生活型態的不同。請同學從下述中選出正確的答案：(A)沖咖啡的技術和醫美的技術，是有形的財貨 (B)當微整形的市場需求增加時，通常提供的商品價格不會隨之上漲 (C)經營診所、咖啡館和手搖飲店，都稱為生產者 (D)如果你有間店面，選擇要開咖啡館或是美容院，這是「如何生產」的課題。
16. ( )近代時裝設計思潮更迭，審美典範轉移，奢侈品產業的理性與感性都因充滿顛覆思維的設計師而存在。知名品牌 Giorgio Armani 目前的資產已達 130 億美元，是設計師排行之冠。請問這些運用特異功能，能鎖定消費者求新求變的需求而締造的光榮紀錄，主要是消費者的何種消費行為因素影響？ 甲商品價格、乙收入多寡、丙個人偏好、丁預期心理。請選出最正確的答案：(A)甲 (B)甲、乙 (C)乙、丙 (D)丁
17. ( )校外服務學習課程結束，全班來到縣民公園，眼見公園遊樂設施很多人搶著玩，老師這時候說：「沒關係，我們依照座號從一號開始排，總是會輪到我們，全班都能玩到！」關於上述或以上安排，哪一個答案的說明最為正確？(A)老師的作法完全符合公平正義的資源分配方式 (B)只要花時間排隊就有機會，但不見得每個人都想玩 (C)居民有權利要求政府限制人們使用公園設施的次數 (D)若採抽籤方式，則所有人都有機會使用。
18. ( )真好吃早餐想利用平常日中的一天舉辦優惠活動帶動買氣。在不考慮其他因素的情況下，假設來客數愈多，表示廣告的效果愈好，依附表店內統計的平均來客數判斷，身為店長所做的考量，下列哪一項正確？(A)選擇星期一辦活動，將達到最好的宣傳效果 (B)選擇星期二或星期三辦活動，機會成本是一樣的 (C)選擇星期三辦活動，機會成本是星期四 (D)選擇星期四辦活動，須支付的機會成本最低。

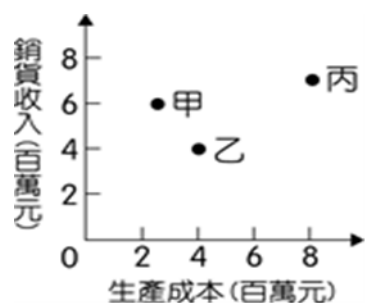
日期	來客數
星期一	150 人
星期二	180 人
星期三	250 人
星期四	210 人

19. ( )圖為大華與小年住家附近的地圖，甲、乙二商店均販賣大華與小年想購買的某項商品，不過，該商品在甲商店的售價比乙商店高。若大華僅想就近買到商品，而小年卻只想以便宜的價格購買，則對此二人而言，到哪一間商店購物的機會成本較高？(A)皆為甲商店 (B)皆為乙商店 (C)大華：甲商店，小年：乙商店 (D)大華：乙商店，小年：甲商店



20. ( )利潤是創新的報酬。經濟學家熊彼得 Joseph Alois Schumpeter 認為利潤是廠商發揮創新精神所得到的報酬，創新精神包括引進新產品、使用新的生產方式、開發新市場等。請問以下何人的行為符合經濟學者的說法？(A)農民轉型耕作，栽種所需農藥量少、成本較低的酪梨 (B)小函願意花 500 元買一杯品質高的精品咖啡 (C)小江在工作上勤勤懇懇，也屢次因創新提案被老闆賞識重用 (D)趕著百貨週年慶滿千送百，真真買了好幾件洋裝

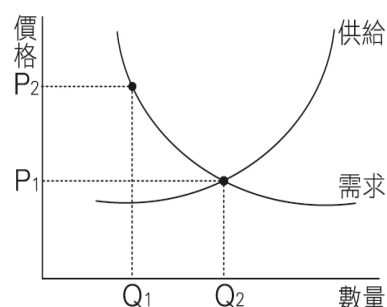
21. ( )某工廠擁有三條生產線，分別生產甲、乙、丙三項產品，上半年的銷售成果如附圖所示。近日廠長決定停止生產其中一項產品，並把該生產線轉為生產其他二項產品中的其中一種，期望增加工廠的利潤。在考量各產線上半年獲利的狀況下，請同學根據圖中資訊判斷，下列四個方案中何者最能達成廠長的目標？(A)停止生產甲，增加生產乙 (B)停止生產甲，增加生產丙 (C)停止生產乙，增加生產丙 (D)停止生產乙，增加生產甲。



22. ( )為響應政府的環保政策，部分飲料店提供「自備環保杯可折價或加量」的服務，關於這樣的作法與下列何種誘因的屬性相同？(A)作業沒完成，下課要留在教室寫完才能離開 (B)指定樂曲練好之前，不准吃晚餐 (C)政府對交通違規的民眾處以罰鍰(D)公民考一百分，補習班發放獎金一千元。
23. ( )下列四家航空公司的廣告宣傳，何者是透過價格因素來提升消費者的購買意願及數量？  
(A)甲 (B)乙 (C)丙 (D)丁

- 甲** 你買去程機票，回程交給我們買單！本航空讓你出國無負擔！
- 乙** 現在訂票，可憑票根使用貴賓室及專屬快速通道，讓你出國盡享尊榮！
- 丙** 本公司的飛機座位不僅寬敞，更結合時下最新潮的漫畫作品做為機身彩繪！
- 丁** 本航空特別與知名燒肉店合作，讓各位貴賓在35,000呎的高空也可以一享口福！

24. ( )屏東市舉辦綠竹筍產業活化活動，請依圖示判斷：若綠竹筍的價格從  $P_2$  移至  $P_1$ ，市民購買的數量最可能是：(A)不變(B)增加(C)減少(D)無從判斷。



黑鮪捕撈 6 月 12 日起禁捕，漁民認為太晚宣布，要求政府補貼損失

黑鮪魚是高經濟價值魚種，漁民們每年就看 4 至 7 月的黑鮪洄游檔期，通常是在端午節過後，整補好在農曆 6 月 10 日前後出海「拚一次！」但今年六月報導指出：在國際捕撈配額的保育措施下，黑鮪魚近年逐漸回升，全台漁民喜迎豐收，漁業署卻突然公告在 9 日累計總漁獲量已達今年配額 1965 噸的 9 成，自 12 日零時起停止捕撈。漁民紛紛到東港區漁會抱怨，抱怨宣布的時間太短、緩衝期太短，整備和漁獲的損失該怎麼辦？台灣鮪延繩釣協會為此開會，要求政府不要以耗時的公文通報捕撈量方式，應透過網路、LINE 可即時提醒漁民並整備的損失政府也該負補貼責任。

25. ( )請同學依據上文選出最正確的解讀：(A)當以追求效率為主要目標時，經濟活動通常是由政府管制並決定數量和價格 (B)漁民整備好準備出海拚一次！是生產者的生產課題和生產的主要目的 (C)政府在任何情況下不應為了特定目的以公權力來管制數量或價格 (D)漁民的油料、餌料、漁工和釣鉤如果成本越低，利潤就一定會提升。