

屏東縣政府 函

地址：900219屏東縣屏東市自由路527號
承辦人：吳倩雯
電話：08-7320415 #3678
傳真：08-7320185
電子信箱：a330137@oa.pthg.gov.tw

受文者：屏東縣立中正國民中學

發文日期：中華民國113年3月1日

發文字號：屏府教學字第11307410900號

速別：普通件

密等及解密條件或保密期限：

附件：實施計畫 (4922815_11307410900_1_4922815_11307410900_1.pdf)

主旨：本府委請烏龍國小辦理112學年度國民中小學本土教育整體推動方案-「閩南語沉浸式教學說明暨教學經驗分享座談會」，請閩南語開班數達學校班級總數學校務必派員參加，詳如說明，請查照。

說明：

一、依據本縣新園鄉烏龍國小113年2月19日屏烏國教字第1130000046號函辦理。

二、研習對象：

(一)有興趣推展閩南語沉浸式教學計畫之行政人員及教師。

(二)閩南語開班數達學校班級總數之學校。

(三)已參加110及111學年度旨揭研習學校，得免派員。

三、研習時間及地點：

(一)時間：113年4月10日(星期三)上午8時30分至12時50分。

(二)地點：屏東縣烏龍國小。

四、報名方式：請於112年4月5日前逕至全國教師在職進修資訊

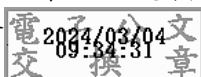
網登錄報名 (<http://inservice.org.tw>)。

五、同意核予參與人員公(差)假出席，倘有課務得派代，全程參與者核發研習時數5小時。

六、相關內容請詳閱實施計畫，倘有疑問請逕洽烏龍國小教導主任林淑親(電話：08-8325896#12)。

正本：各高國中、各國小、國立屏東大學附設實驗國民小學

副本：本土語文指導員陳麗雀老師、本土語文指導員林秀玲老師、本土教育教學資源中心、本府教育處學務管理科



本案依分層負責規定授權業務主管決行

一(三)2 閩南語沉浸式教學說明暨教學經驗分享座談會

屏東縣 112 學年度國民中小學本土教育整體推動方案

**閩南語沉浸式教學說明暨教學經驗分享座談會
實施計畫**

壹、依據

- 一、教育部國民及學前教育署推動國民小學及國民中學本土教育要點。
- 二、屏東縣教育處 112 年 9 月 28 日屏府教學字第 11259251500 號函。

貳、目標

- 一、應用閩南語為學習其他領域之語言工具，建構真實的閩南語溝通學習情境，進而提升學生閩南語溝通流利性與精熟度。
- 二、在教學中營造多語言、多文化學習情境，鼓勵學生應用閩南語表達、分享和互動，以提升學生閩南語聽與說的溝通能力。
- 三、交流及分享閩南語沉浸式教學實施成效，精進教師閩南語沉浸式教學能力。
- 四、推動閩南語沉浸式教學計畫，鼓勵更多學校與教師參與閩南語沉浸式教學之推動。

參、辦理單位

- 一、指導單位：教育部國民及學前教育署
- 二、主辦單位：屏東縣政府
- 三、承辦單位：屏東縣烏龍國小
- 四、協辦單位：屏東縣本土語文教育輔導團

肆、辦理日期及地點

- 一、日期：113 年 4 月 10 日(星期三)
- 二、地點：屏東縣烏龍國小

伍、參加對象

- 一、「閩南語開班數達學校班級總數」學校請派員參加。
- 二、有興趣推展閩南語沉浸式教學計畫之行政人員及教師。
- 三、已參加上一學年度旨揭研習學校，得免派員。

陸、報名方式

- 一、報名日期：即日起至 113 年 4 月 5 日止。
- 二、報名方式
 - (一)請至「全國教師在職進修中心網」完成網路報名。
 - (二)本活動不接受傳真或電話方式報名。
 - (三)如報名後無法參與，請盡快通知聯絡人。
- 三、聯絡資訊：屏東縣烏龍國小教導主任。學校電話：08-8325896 轉 12。

柒、活動內容

時間	課程內容	主持人/主講人
08：10-08：30	報到/領取資料	烏龍國小團隊
08：30-08：40	開幕式	教育處長官 烏龍國小團隊
08：40-09：30	閩南語沉浸式教學計劃介紹與說明	烏龍國小 歐孟賢老師
09：30-10：20	閩南語沉浸式教學課程說課	烏龍國小 蔡秀蓉老師
10：20-10：30	休息	烏龍國小團隊
10：30-12：00	閩南語沉浸式教學公開授課與議課	烏龍國小 蔡秀蓉老師
12：00-12：50	閩南語沉浸式教學推動經驗分享	烏龍國小 林淑親老師
12：50	賦歸	

捌、預期效益

- 一、有效推廣閩南語沉浸式教學計畫效益，提升教學現場教師參與閩南語沉浸式教學之意願，本縣申請閩南語沉浸式教學學校數較 112 學年度申請學校數增加。
- 二、鼓勵各校發展閩南語沉浸式教學，並增進教師自編教材能力，提升學生學習成效。
- 三、產出閩南語沉浸式教學相關教學策略與教材教法，充實本土語文教學資源，提供全縣教師參考。
- 四、有效促進閩南語沉浸式教學交流及實施成效分享，精進教師閩南語沉浸式教學能力。

玖、經費來源與概算

- 一、本計畫經費來源為「屏東縣 112 學年度國民中小學本土教育整體推動方案」經費。
- 二、請服務單位核予參加人員公(差)假，往返差旅費由原服務機關、學校依規定支給(申辦 112 學年度閩南語沉浸式計畫之學校請由該計畫項下支應經費)。

壹拾、附則

- 一、參與研習教師及承辦單位工作人員，請服務單位核予公(差)假登記，得課務排代。
- 二、全程參與活動者，核發研習時數 5 小時。
- 三、承辦本計畫之有功人員於圓滿達成任務後，依本縣國民中小學教職員獎懲原則辦理獎勵。

壹拾壹、本計畫陳報縣府核定後實施，修正時亦同。

研習回饋問卷

親愛的學員：

非常感謝您參加此次研習，本問卷主要在幫助我們了解本研習課程對於您有怎樣的幫助，以及您參加本研習課程的經驗與想法，您的回饋將有助於我們未來舉辦研習課程的改進依據，感謝您！

壹、基本資料

一、性別：男 女

二、參加者身分：正式教師 代理代課教師 教學支援工作人員
專職族語教師 學生 家長
其他

貳、研習意見調查：下列題項的敘述與您的想法符合程度為何？請勾選符合您看法的選項。

	滿意度	非常滿意	滿意	尚可	不滿意
承辦單位	1. 場地環境				
	2. 時段安排				
	3. 行政支援效率與服務精神態度				
課程內容	1. 研習主題安排				
	2. 研習內容符合主題				
	3. 講師講解清楚				
	4. 講師與聽眾有良好的互動				
自我成長	1. 研習內容符合我的增能需求				
	2. 研習內容對教學現場有幫助				
	3. 我很用心參與研習				

參、相關意見及建言

一、研習過程中，印象最深刻、最大的收穫是什麼？

二、給主辦/承辦單位(屏東縣烏龍國小/屏東縣政府教育處)的建議。

附註：本案採線上問卷調查，請掃 QR code 條碼填答。



「閩南語開班數達學校班級總數」學校

本土語文(閩南語)開課節數統計(國小年級表)

匯出條件：[112學年度]、[第1學期]、[國小]、[公立]

鄉鎮市區	學校名稱	現職教師通過語言認證人數		集中式班級數 <small>(分校/分班納入本校統計)</small>	閩南語文實際開班數						閩南語開班數占學校班級總數比率
		教育部中高級	成大台語 B2 級		一年級	二年級	三年級	四年級	五年級	六年級	
屏東市	縣立中正國小	5	0	33	5	5	6	6	5	6	100%
屏東市	縣立公館國小	1	0	18	3	3	3	3	3	3	100%
屏東市	縣立大同國小	1	0	6	1	1	1	1	1	1	100%
屏東市	縣立鶴聲國小	6	0	47	8	8	8	7	8	8	100%
屏東市	縣立凌雲國小	1	0	6	1	1	1	1	1	1	100%
屏東市	縣立勝利國小	4	0	23	4	4	4	3	4	4	100%
屏東市	縣立前進國小	0	0	6	1	1	1	1	1	1	100%
屏東市	縣立民和國小	0	1	18	3	3	3	3	3	3	100%
屏東市	縣立復興國小	4	0	22	4	3	4	3	4	4	100%
屏東市	縣立忠孝國小	2	0	30	5	5	5	5	5	5	100%
萬丹鄉	縣立新庄國小	2	0	12	2	2	2	2	2	2	100%
萬丹鄉	縣立興華國小	4	0	6	1	1	1	1	1	1	100%
萬丹鄉	縣立新興國小	1	0	6	1	1	1	1	1	1	100%
萬丹鄉	縣立興化國小	0	0	6	1	1	1	1	1	1	100%
九如鄉	縣立九如國小	0	0	19	3	3	3	3	4	3	100%
九如鄉	縣立後庄國小	0	0	6	1	1	1	1	1	1	100%
九如鄉	縣立惠農國小	0	0	6	1	1	1	1	1	1	100%
長治鄉	縣立德協國小	0	0	6	1	1	1	1	1	1	100%
鹽埔鄉	縣立鹽埔國小	0	0	12	2	2	2	2	2	2	100%
鹽埔鄉	縣立仕絨國小	0	0	6	1	1	1	1	1	1	100%
鹽埔鄉	縣立高朗國小	0	0	6	1	1	1	1	1	1	100%
鹽埔鄉	縣立彭厝國小	1	0	6	1	1	1	1	1	1	100%
鹽埔鄉	縣立振興國小	0	0	6	1	1	1	1	1	1	100%
高樹鄉	縣立田子國小	1	0	6	1	1	1	1	1	1	100%
高樹鄉	縣立新南國小	0	0	6	1	1	1	1	1	1	100%
高樹鄉	縣立泰山國小	1	0	6	1	1	1	1	1	1	100%
高樹鄉	縣立大路關國小	0	0	6	1	1	1	1	1	1	100%
里港鄉	縣立里港國小	3	0	16	2	3	3	3	2	3	100%
里港鄉	縣立載興國小	1	0	6	1	1	1	1	1	1	100%
里港鄉	縣立土庫國小	0	0	6	1	1	1	1	1	1	100%

里港鄉	縣立三和國小	1	0	6	1	1	1	1	1	1	100%
潮州鎮	縣立光華國小	2	0	27	4	5	4	4	5	5	100%
潮州鎮	縣立四林國小	0	0	6	1	1	1	1	1	1	100%
潮州鎮	縣立潮南國小	0	0	6	1	1	1	1	1	1	100%
潮州鎮	縣立潮東國小	0	0	6	1	1	1	1	1	1	100%
萬巒鄉	縣立佳佐國小	1	0	15	2	2	2	3	3	3	100%
萬巒鄉	縣立赤山國小	1	0	6	1	1	1	1	1	1	100%
內埔鄉	縣立崇文國小	1	0	12	2	2	2	2	2	2	100%
內埔鄉	縣立新生國小	0	0	6	1	1	1	1	1	1	100%
內埔鄉	縣立黎明國小	0	0	12	2	2	2	2	2	2	100%
內埔鄉	縣立隘寮國小	0	0	6	1	1	1	1	1	1	100%
內埔鄉	縣立泰安國小	0	0	6	1	1	1	1	1	1	100%
內埔鄉	縣立富田國小	0	0	6	1	1	1	1	1	1	100%
竹田鄉	縣立西勢國小	0	0	6	1	1	1	1	1	1	100%
新埤鄉	縣立新埤國小	1	0	6	1	1	1	1	1	1	100%
新埤鄉	縣立大成國小	0	0	6	1	1	1	1	1	1	100%
新埤鄉	縣立萬隆國小	0	0	6	1	1	1	1	1	1	100%
新埤鄉	縣立餉潭國小	0	0	6	1	1	1	1	1	1	100%
枋寮鄉	縣立枋寮國小	3	0	6	1	1	1	1	1	1	100%
枋寮鄉	縣立建興國小	1	0	18	3	3	3	3	3	3	100%
枋寮鄉	縣立東海國小	0	0	6	1	1	1	1	1	1	100%
東港鎮	縣立東隆國小	0	1	25	4	4	4	4	4	5	100%
東港鎮	縣立海濱國小	1	0	6	1	1	1	1	1	1	100%
東港鎮	縣立以栗國小	3	0	10	2	1	2	1	2	2	100%
東港鎮	縣立大潭國小	1	0	6	1	1	1	1	1	1	100%
新園鄉	縣立新園國小	1	0	12	2	2	2	2	2	2	100%
新園鄉	縣立港西國小	0	0	6	1	1	1	1	1	1	100%
新園鄉	縣立鹽洲國小	3	0	12	2	2	2	2	2	2	100%
琉球鄉	縣立琉球國小	0	1	6	1	1	1	1	1	1	100%
琉球鄉	縣立天南國小	0	0	6	1	1	1	1	1	1	100%
琉球鄉	縣立全德國小	1	0	6	1	1	1	1	1	1	100%
琉球鄉	縣立白沙國小	0	0	6	1	1	1	1	1	1	100%
崁頂鄉	縣立崁頂國小	0	0	6	1	1	1	1	1	1	100%
崁頂鄉	縣立力社國小	0	0	6	1	1	1	1	1	1	100%
林邊鄉	縣立林邊國小	1	0	12	2	2	2	2	2	2	100%
林邊鄉	縣立仁和國小	0	0	10	2	2	2	1	2	1	100%
林邊鄉	縣立竹林國小	2	0	6	1	1	1	1	1	1	100%
林邊鄉	縣立崎峰國小	0	0	6	1	1	1	1	1	1	100%
林邊鄉	縣立水利國小	0	0	6	1	1	1	1	1	1	100%

南州鄉	縣立南州國小	0	0	7	1	1	1	1	1	2	100%
南州鄉	縣立同安國小	0	0	6	1	1	1	1	1	1	100%
南州鄉	縣立溪北國小	0	0	12	2	2	2	2	2	2	100%
佳冬鄉	縣立塹子國小	0	0	6	1	1	1	1	1	1	100%
佳冬鄉	縣立羌園國小	1	0	6	1	1	1	1	1	1	100%
佳冬鄉	縣立玉光國小	1	0	9	1	2	2	1	2	1	100%
恆春鎮	縣立恆春國小	2	0	31	5	5	6	5	5	5	100%
恆春鎮	縣立山海國小	1	0	6	1	1	1	1	1	1	100%
恆春鎮	縣立大光國小	0	0	6	1	1	1	1	1	1	100%
恆春鎮	縣立水泉國小	1	0	12	2	2	2	2	2	2	100%
恆春鎮	縣立大平國小	1	0	6	1	1	1	1	1	1	100%
恆春鎮	縣立墾丁國小	2	0	12	2	2	2	2	2	2	100%
滿州鄉	縣立滿州國小	0	0	6	1	1	1	1	1	1	100%
滿州鄉	縣立永港國小	0	0	6	1	1	1	1	1	1	100%
枋山鄉	縣立楓港國小	1	0	6	1	1	1	1	1	1	100%
枋山鄉	縣立加祿國小	2	0	12	2	2	2	2	2	2	100%
九如鄉	縣立三多國小	1	0	6	1	1	1	1	1	1	100%
屏東市	縣立瑞光國小	0	0	10	1	1	2	2	2	2	100%
屏東市	縣立崇蘭國小	1	0	37	7	6	6	6	6	6	100%
潮州鎮	縣立潮和國小	1	0	19	3	3	4	3	3	3	100%
里港鄉	縣立塔樓國小	0	0	6	1	1	1	1	1	1	100%
里港鄉	縣立玉田國小	1	0	18	3	3	3	3	3	3	100%
東港鎮	縣立東光國小	5	0	30	4	4	5	5	6	6	100%
新園鄉	縣立瓦礫國小	1	0	6	1	1	1	1	1	1	100%