

屏東縣立中正國民中學 111 學年度第一學期第 1 次段考九年級公民科試題

九年_____班 座號：_____ 姓名：_____

選擇題 1~20 每題三分、21~30 每題四分



- ()請依上圖所示，從下列答案選出正確的描述：(A)在丙地區，水是自由財 (B)在乙地區，水不具有稀少性 (C)甲地區的男士沒有做出選擇 (D)資源的稀少性，相對於人們的欲望而言。
- ()「生命誠可貴，愛情價更高，若為自由故，二者皆可拋。」這是一首出自於匈牙利詩人的浪漫詩句，一針見血點出自由的可貴。關於這首詩的解讀，以下哪一個答案是正確的？(A)一共有三個選項(B)選擇自由的代價，是放棄愛情和生命 (C)自由，是該選擇的機會成本 (D)選擇愛情的機會成本是生命。

日本知名零售連鎖店「唐吉軻德 Don Don Donki」2021 年 1 月於台北西門町開設首家台灣分店，引起旋風吸引大批民眾前往，持續好長一段時間在入場和結帳處都有消費者大排長龍，甚至不少上班族請假前往朝聖，為了選購日本直送、物美價廉的商品。

- ()首店（西門店）24 小時營業，位在西門町的阿曼 TIT 地上 1 至 3 樓，除了日本直送商品之外，還提供台灣限定的鮮魚區等服務。請問：以店家的立場來看，底線的部份是何種經濟學的課題？(A)生產什麼 (B)如何生產 (C)為誰生產 (D)誰來生產。
- ()除了首店設在西門町，隔年一月，二號店（忠孝新生店）也在光華商圈（台北市資訊園區三期）的地下 1 樓開幕，目標鎖定在喜歡新鮮事物、獵奇的年輕人。這是何種經濟學的課題？(A)生產什麼 (B)如何生產 (C)為誰生產 (D)誰來生產。
- ()在咖啡館工作的小綦請了四小時的假，和朋友相約前往「唐吉軻德 Don Don Donki」購物，當天她一共消費 1380 元(說明：小綦的工作時薪為 180 元) 請問小綦去唐吉軻德 Don Don Donki 消費購物的機會成本是多少？(A)1380 元 (B)720 元 (C)180 元 (D)2100 元。

自 2019 年底爆發新型冠狀病毒疫情以來，口罩成為最重要的防疫物資之一。以下為我國口罩政策的轉變過程：



- ()6 月 1 日前的口罩政策，是由誰主導資源分配的方式？(A)政府主導 (B)消費者主導 (C)生產者主導 (D)消費者與生產者共同主導。
- ()6 月 1 日後，除了定額徵用的口罩數量以外，其餘口罩回歸市場自由交易，此時市面上自由交易的口罩價格應由何者決定？(A)政府決定 (B)消費者決定 (C)生產者決定 (D)消費者與生產者共同決定。
- ()根據下列內容判斷，該企業在生產時，主要考量的課題與哪一個釋例相同？

知名品牌捷安特以生產自行車行銷全球，今年在臺北的國際自行車展中，就推出專為女性設計的自行車產品，針對女性的需求、身材、顏色來設計車型。

- (A)阿和考慮要在山坡地，經營觀光果園還是蓋成民宿(B)莉亞目前還無法決定店裡的餅乾該用手工餅乾還機器生產(C)美味餐坊早上從市場買進一批石斑魚，大廚與經理熱烈討論今天的招牌特餐該製作紅燒、清蒸還是酥炸石斑魚(D)看好上班族午餐外送商機，餐廳業者結合網路訂餐與外送服務，打算透過便利的訂餐流程與健康的餐點，一舉打入上班族的午餐市場。
- ()在著名的「棉花糖實驗」中，實驗者告訴參加實驗的小孩子，他們可以選擇得到一份獎勵(棉花糖)，或者選擇等待一段時間，直到實驗者返回房間，就可以得到兩份獎勵。以經濟學觀點，棉花糖屬於以下何者？(A)利潤 (B)商品 (C)誘因 (D)成本。
- ()為響應政府的環保政策，部分飲料店提供「自備環保杯可折價或加量」的服務，關於這樣的作法，與下列何種誘因的屬性相同？(A)作業沒完成，下課要留在教室寫完才能離開 (B)指定樂曲練好之前，不准吃晚餐 (C)政府對交通違規的民眾開罰單(D)數學考一百分，補習班發放獎金一千元。

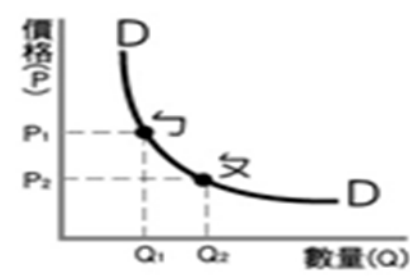
※背面尚有試題※

11. ()「生產者」是可以決定生產行為，製造或提供商品的經營者。依此定義，下列何人是生產者？(A)周末在家扶中心擔任志工的斌哥 (B)在台積電擔任工程師的小鍾 (C)每週二晚上固定到補習班學英文的小安(D)在夜市擺攤賣烤玉米的阿民。

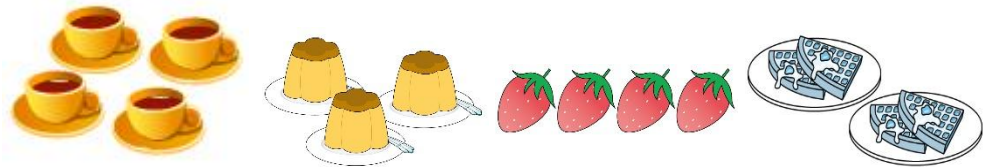
高速公路是國家提供的公共交通資源，大家都可以使用。然而道路維護需要經費，因此國道上設置了儀器，駛入高速公路的車輛會被系統感應，駕駛需要按行駛的里程繳費，用得愈多繳得愈多。

12. ()以上這種收費機制，與下列何種資源分配的方式是一樣的？(A)學校的籃球場、籃球架有限，當全時段開放使用時，只好先占先用 (B)偏鄉地區因人口大量外流造成學區內的學校學生數很少，儘管如此，某間小學全校只有六、七位學生，教育處仍維持迷你小校的方式經營 (C)新冠肺炎期間，政府購入的疫苗有優先施打順序 (D)美麗鎮以古蹟和優美景色聞名，鎮長為維持街道整潔和修繕古蹟，對進城的旅客收取 400 元的入城費用。
13. ()對墾丁的居民來說，陽光與海水是免費的，但對觀光客而言，就必須花時間、金錢才能去那邊度假。依此敘述判斷，陽光與海水對觀光客來說是屬於下列何種資源？ (A)經濟財 (B)自由財 (C)需求財 (D)供應財。
14. ()家庭與學校都是人在社會化過程中的重要環境，為達教育目的，有時會提供誘因，以強化或導正孩子的行為。以下關於誘因提供的配對，何者正確？(A)體罰是學校中效果最好的負向誘因 (B)只有家庭才會將金錢作為誘因 (C)評量分數（成績）是家庭常提供的正向誘因 (D)老師常給予上課發言的學生成績加分，是正向非金錢誘因。
15. ()政府制定公寓大廈管理條例，規定住戶不得於防火巷弄堆置鞋櫃、盆栽等雜物，違者處 4 萬元以上 20 萬元以下罰鍰。請問：上述政策與下列何種誘因的屬性相同？(A)政府對購買節電冰箱的民眾增加補助 (B)農場主人被政府課徵牛屁稅 (C)父母提供零用錢鼓勵子女做家事 (D)政府蓋社會住宅希望減少人口外移，在地安老。

公民老師上課引用此圖示說明價格變動如何影響資源分配。



16. ()請問：最近咖啡業者推出買一送一的活動，消費者對該商品的需求量會產生何種變化？ (A)增加(B)減少 (C)不變 (D)價格與需求量無關。
17. ()香蕉進入盛產季節，大量香蕉湧入市場，導致香蕉價格下跌。根據市場上的香蕉價格來判斷，香蕉果農最可能會採取下列何種作法？ (A)增加香蕉的供給數量 (B)轉種其他作物 (C)減少消費者的需求數量 (D)增加香蕉的栽種面積。
18. ()在推崇綠色消費的今日，許多店家也紛紛響應。以下何種店家的作法，具「非金錢誘因」概念？ (A)攜帶可重複使用的袋子享 8 折優惠 (B)使用環保餐具的顧客可領取精緻點心 (C)用可重複使用的容器裝餐點，消費時可折抵 10 元 (D)分享綠色消費理念給親朋好友並提出證明者，當次消費可享 8 折優惠。
19. ()經濟學是探討選擇的學問，生活中處處可見經濟問題。下列幾句生活中常見的話語，何者不適合用以討論「機會成本」的概念？(A)兩害相權取其輕 (B)小孩子才做選擇，我全都要 (C)天底下沒有白吃的午餐 (D)魚與熊掌不可兼得。
20. ()四位好友一起喝下午茶，若她們都想吃到相同的餐點，根據圖示，何者會出現稀少的問題？
(A)咖啡 (B)布丁 (C)草莓 (D)鬆餅



21. ()已故作家三毛曾說：「每想你一次，天上飄落一粒沙，從此形成了撒哈拉！」許多去到北非旅遊的旅客經常會順手抓起撒哈拉沙漠的沙子，裝進小瓶子帶回。請從下列選項判斷正確的答案：(A)旅客去北非旅遊屬於一種消費行為 (B)撒哈拉沙漠的沙子對當地人而言是經濟財(C)如果隨手抓起撒哈拉沙漠的沙子會被當地政府開罰，就能吸引旅客持續前往，屬正向誘因(D)當地小販將撒哈拉沙漠的沙子做成瓶裝精美的鑰匙圈和項鍊，一瓶要價 100 元新台幣，是自由財。
22. ()清帝國何時將台灣納入版圖？1683 年施琅認為台灣物資豐饒且具戰略地位價值，若棄守台灣而將當地人民遷回中國，除了勞民傷財也會讓台灣再次成為海盜的基地。對於清帝國是否考慮將台灣納入版圖，下列解讀何者正確？(A)台灣的地理位置屬於負向誘因 (B)台灣的財政狀況屬於非金錢誘因 (C)棄守台灣的機會成本是東南國防受到威脅 (D)納入台灣可讓清帝國不用擔心財政問題。

	滿意程度	價格
牛排套餐	10	650
豬排套餐	5	580
海鮮套餐	7	480
海陸特餐	8	600

23. ()阿福想慰勞自己連續幾週以來工作的辛勞，於是上網查了自己想去的餐廳和餐點。假設阿福只能選擇一種餐點，請依上表所示選出正確的描述：(A)阿福若考慮滿足程度，選擇「豬排套餐」的機會成本最小 (B)阿福若考慮價格，選擇「海鮮套餐」的機會成本最小 (C)考慮滿意程度，阿福選擇「海陸特餐」的機會成本較小 (D)考慮價格，阿福選擇「牛排套餐」的機會成本最小。

※尚有試題※

24. () 以下是珍鑽咖啡館三項商品的收支狀況，若只考慮利潤，咖啡館的最佳選擇是「維持現狀」，且此商品的機會成本是「增產乙產品」。請根據上述內容判斷，表中「*」的數值最可能為何者？(A)80 (B)70 (C)60 (D)50

營運策略	收入	成本
增產甲產品	120	90
增產乙產品	105	*
維持現狀	80	40

25. () 資源有限且具多種用途，因此我們需要做選擇。關於茶葉蛋的價格與購買意願：當店家為了因應蛋價成本上揚而將茶葉蛋價格調漲。通常這時候消費者的購買意願與下列何種情況是一樣的？(A)高麗菜一顆從 100 元漲到 200 元，要改買其他蔬菜了(B)雖然情人節的花束漲價，還是要買一束花送女友(C)韓國知名男團與速食業者合作，代言的套餐受到消費者青睞 (D)月初發薪水，要買幾顆茶葉蛋都可以。

26. () 由於新冠病毒疫情爆發初期，政府以公權力來管制市場上的口罩數量和價格。請問：關於當時的口罩分配方式以下敘述何者有誤？(A)醫療口罩是自由買賣，消費者有較多的選擇 (B) 政府主導，以健保卡實聯制配給(C)消費者選擇少，生產者的獲利受限 (D)比較不擔心有人買不到口罩，造成防疫破口。

27. () 表格資料是蕉農依據市場行情所願意栽種香蕉的數量表，甲的數量應該為何？

售價(斤/元)	數量(噸)
20	1000
30	甲
50	2000

(A)800 (B) 1000(C)1200 (D)2500

28. () 小花在一整年的辛勤工作後，想利用年終獎金犒賞自己。以下是她的願望清單，若以滿意程度來看，小花選擇進行哪一項活動的機會成本最低？(A)買名牌包 (B)到美國旅遊(C)台灣環島一周 (D) 參加潛水課程。

項目	買名牌包	到美國旅遊	台灣環島一周	參加潛水課程
滿意程度	90	100	80	70

29. () 全國首創數位學習中心開課！九月十九日屏東縣長潘孟安與立法委員周春米前往泰武鄉參加「銀閃閃數位學苑」開課典禮。縣長表示年輕人動一動手指，使用手機操作軟體易如反掌，但對長輩們來說卻是重重困難。為減少世代數位落差，提升長者的數位應用能力、共享數位環境與改善偏鄉居民的上網環境，屏東縣為全國第一縣創立數位學習中心。請問政府的作法旨在達到何項目的？(A)落實公平正義 (B)消化政府預算 (C)強化經濟發展 (D)確保生存安全。

30. () 自太陽光電爆出砍樹種電、光電板入侵山坡地引發爭議，農委會在 2020 年 7 月修正審查要點。對於光電開發使用的農地案件嚴加審查，並鼓勵開發屋頂型光電和魚塭種電。對於使用的農地案件開發嚴加審查，其目的為何？(A)政商利益容易掛勾(B)光電開發案的成本太高(C)改善人民使用電力浪費的問題(D)保護具稀少性的自然資源，做出選擇。